



Ṣiṣe àyèwò àti gbígba ìtójú



ÀWỌN TÎKÌ, ÀÌLÉRA TOURETTE SYNDROME, ATI ÀWỌN ÌṢIṢÉGBÒDÌ TÎKÌ

Tîkì (Ìfàro iṣan lójiji) jẹ ìyíkiri iṣan atí òhùn tí kò ṣeé dádúró. Wọ̀n jẹ àkọkọ àwọ̀n àmì àìsan tí ègbé àwọ̀n ọ̀mọ̀dé-ni ibere ipò àrùn ọ̀pọ̀lo tí a mọ̀ ní àpapọ̀ sí àrùn Tîkì tí olúkúlùkù sí mọ̀ sí *àiléra Tourette Syndrome (TS)*, *Àidáwọ̀dúró (Chronic) motor tàbí Vocal Tic Disorder*, àti *Ìṣiṣégbòdì Tîkì tí akò ìtí fí ẹ̀sẹ̀ rẹ̀ múlẹ̀*.

Àwọ̀n Ìṣiṣégbòdì Tîkì mọ̀ta yii ní wọ̀n ní orukọ̀ nítórí irúfẹ̀ àwọ̀n tîkì to wa nísìsìnyí (aláwọ̀ká, olóhùn/oní iró, tàbí àwọ̀n méjèèji) àti igbà tí wọ̀n tí fí wa níbẹ̀. Àwọ̀n ohun tí dọ̀kítà tàbí àwọ̀n akọ̀ṣẹ̀mọ̀ṣẹ̀ eléto ilera míràn máa nilò láti ṣàyèwò àìsan Tîkì tàbí àwọ̀n àrùn Tics míràn wa ní isàlẹ̀. ¹ Kò sí iwadi to le fí idi àyèwò àkùdẹ̀ Tic mụlẹ̀, ṣùgbọ̀n ní igbà míràn, àyèwò lẹ̀ ṣe pàtàkì láti ṣàwárí àwọ̀n ipò àìsan míràn.

Tourette Syndrome (TS), bákannáa ní a mọ̀ sí Àkùdẹ̀ Tourette's

- 1) ó kéré tán tîkì aláwọ̀ká 2 àti ó kéré tán olóhùn kan (1) (oní iró) tîkì ní o tí wà, kí ṣe pé nígbàkan.
- 2) Àwọ̀n Tîkì léyó àti dínkù iye sùgbọ̀n wọ̀n tí wáyé fún ju **ọ̀dún 1**.
- 3) Àwọ̀n Tîkì bèrẹ̀sí farahàn kí ó tó di ọ̀dún **18**.
- 4) Lílo egbògi tàbí ipò ilera míràn kọ̀ ní o ṣokùnfà àwọ̀n Tîkì.

Ìṣiṣégbòdì lemọ̀lemọ̀ (Chronic) Aláwọ̀ká tàbí olóhùn Ìṣiṣégbòdì Tîkì

Ọ̀kan nínú tîkì aláwọ̀ká tàbí tîkì olóhùn tí wà ju ọ̀dún 1 lo; méjèèji kò le wáyé papọ̀.

Ìṣiṣégbòdì Tîkì tí a kò tî fí idí rẹ̀ múlẹ̀

Kò ì tí to ọ̀dún 1 tí tîkì aláwọ̀ká àti/tàbí olóhùn tí wà, tí ko sí tí ni àwọ̀n àmúyẹ̀ fún TS tàbí lemọ̀lemọ̀ Ìṣiṣégbòdì Tîkì (LÍLE) aláwọ̀ká tàbí tîkì olóhùn.

¹ Àwọ̀n àmúyẹ̀ tí di àtúnṣe sí láti Ègbé àwọ̀n olùtójú Àìsan Ọ̀pọ̀lo ní America (America Psychiatric Association): Ṣiṣàyèwò àìsan àti Ìwé Ìṣiro àwọ̀n Alárùn Ọ̀pọ̀lo, Èdà 5th. Arlington, VA., America Psychiatric Association 2013.



ÀWỌN ORÍȘI TÎİKÌ

ORÍȘI	RỌRÙN	TAKÓKÓ
Tîiki aláwọ̀kà (Motor tics) Díẹ níńù àwọ̀n àpẹ̀rẹ:	ÒJÌJÌ, ÀWỌN ÌRÌN ȘÓKÌ: Ojú șíșẹ, orí mímì, rírún ojú pọ, gígún èjiká, àibalẹ ikùn, jjú apa	ÀWỌN ÌRÌNKÈRINDÒ MÁA NÍ LÓRA NI ÒPỌLỌPỌ ÌGBÀ ÓȘI MÁA NÍ ȘÈ BÍ ẸNIPÉ Ó NÍ ÈRÈDÍ NÍ ÌFARAHÀN: Fířwọkàn, gbígbápépé, títomú ñkan, bíbẹrẹmọlẹ, títolóríokùn, títo, copropraxia (sísọ ohun tíko mógbónwá)
Àwọ̀n tîiki (Oníró) olóhun Díẹ níńù àwọ̀n àpẹ̀rẹ:	OHÙN ÒJÌJÌ TÀBÌ ARIWO: Fífunmú, wíwúkó, títukó, kíkùn, híhọ ònà òfun, híhanrun, ariwo ẹranko, kíkígbẹ	ÀWỌN ÒRÒ TÀBÌ ÀWỌN GBÓLÓHÙN TÍ Ó SÁBÀ MÁA NÍ WÁYÉ TÍKÓ BÁ OHUN TÓ N ȘĚĚ MU: Àwọ̀n syllable, àwọ̀n òrò tàbí àwọ̀n gbólóhùn (“pa ẹnu mó”, “dáyẹn dúró”), *coprolaliasisọ àwọ̀n tí kò yẹ), palilalia (títún òrò ara ẹni sọ), echolalia (títún òrò ẹlòmíran sọ)

ÀWỌN ÀKÓJỌPỌ TÎİKÌ LEREFE

- Wọ̀n le yípadà ní irú, ni kíkankíkan, tàbí àyẹ.
- Àwọ̀n Tîiki sáà máa n pọ̀sì pẹ̀lú àárẹ, idùnù, àniyàn, ati rirẹ.
- Díẹ le wà ní ìteriba, sùgbọ̀n fún iwọ̀n ìgbà díẹ.
- Tîiki lẹ̀ dínkù nípa șíșẹ àwọ̀n işẹ tó ní àfojúșùn.
- A le sájú Tîiki nípa **títopinpin sájú**, tí a ti șàpẹjúwe bíilóyẹ tàbí imò ọpọlọ tí ó wáyé sájú tîiki.

ÌBÈRÈ TÎİKÌ ÀTI ÀKÓKÒ RÈ

Tîiki sáà máa n șẹlẹ láàrín ọmọ ọdún 5 àti 7, paápáà pẹ̀lú tîiki aláwọ̀kà ní orí tàbí ní agbẹgbẹ ọrùn. Tîiki má a n fẹlẹ pọ̀sì ósì má a n le si láàrín ọmọdun 8 sí 12 ó sì le ní ìgbélẹwọ̀n láti èyí tó mọ níwọ̀n sí èyí tó le. Púpọ̀ níńù àwọ̀n èniyàn ní wọ̀n mán rí àyípadà ní oku díẹ kí wọ̀n bálágà, àwọ̀n díẹ níńù wọ̀n yóò yege kúrò lówọ̀ tîiki. Àwọ̀n èniyàn díẹ níńù àwọ̀n tí ó ni TS máa n tẹ̀sìwájú láti ni ìședéedé, ọpọlọpọ̀ tîiki tí tí di àgbàlagbà.

TS ÀTI ÌȘİȘÉGBÒDÌ TÎIKI JỌ ARA WỌN

- Tîiki máa n wáyé púpọ̀ níńù bí i **1 níńù 5** àwọ̀n ọmọ ile iwe tí tí dé àkókò kan, sùgbọ̀n o le tẹ̀sìwájú.
- **TS ati àwọ̀n àpapọ̀ Ìșışégbòdì Tîiki miiṛàn** ni a fojúșùn pe wọ̀n le wáyé níńù **èyí to pọ̀jù 1 níńù 100 (1%)** àwọ̀n ọmọ ilé iwé.
- **TS** n wáyé níńù **1 ní 160 (0.6%)** àwọ̀n ọmọ ilé-iwé. Ìròyìn Ìtánkálẹ̀ fún àwọ̀n tí ó ti **sàyèwò pẹ̀lú Tourette** ni ó kéré sí iye tí ó jẹ òtítọ̀, èyí tó șeșe ní ọpọ̀ ìgbà nítorí àwọ̀n tîiki ni a kí í sáà dámọ̀. TS ní ipá lóri gbogboo iran, àwọ̀n ẹgbẹ̀ ẹyà àti ojọ orí sùgbọ̀n ofi **3-4** ìgbà **nínù àwọ̀n okúnrin** ju àwọ̀n obinrin.
- Kò ìtí si oye ìtánkálẹ̀ ti ọșe é fọkántán nípa TS àtawọ̀n abùdè tîiki ni àwọ̀n àgbàlagbà. Ẹwẹ, a n réti ki wọ̀n dinku ni àwọ̀n ọmọdè gégé bí tîiki se maa n dínkù bí wọ̀n șe n di agblagba sii.

ÀWỌN OHUN TÍ Ó NÍ ȘOKÙNFÀ TS

Ohun tí ó n fa TS àti àwọ̀n Ìșışégbòdì Tîiki kò ti di mímọ̀. Àwọ̀n ipó wọ̀nyí máa n wáyé níńù idílẹ̀, onírurú àwọ̀n ẹkọ̀ ni ó ti fi idi rẹ̀ múlẹ̀ wípé ó ní ọwọ̀ jìni níńù. Àyíká, idàgbàsokè, tàbí àwọ̀n ohun miiṛàn lẹ̀ șe okúnfà àwọ̀n Ìșışégbòdì wọ̀nyí sùgbọ̀n lówọ̀lówọ̀, kò ì sí iránșẹ̀ tàbí ohun tí ó fàrahàn. Àwọ̀n Olùwádi jìnlẹ̀ n tẹ̀sìwájú láti wá jìni apti àwọ̀n okúnfà miiṛàn fún idàgbàsokè àwọ̀n abùdè Tîiki.

WÍWÁ AKÓȘÉMOȘÈ ONÍȘÈGÙN ÒYÌNBÒ TÍ Ó MỌ NÍPA TOURETTE ÀTI ÀWỌN ÌȘİȘÉGBÒDÌ TÎIKI

The Tourette Association of America (TAA) dúró lóri ipilẹ̀ tí ijọba fí n kọ̀rúko àwọ̀n oníșegùn òyìbò àti àwọ̀n isògbè akóșemoșẹ̀ tí wọ̀n ti ni ìrírí nípa bí a ti n dojúko àti títojú àwọ̀n Ìșışégbòdì Tîiki. Ni afikun, eto Àwọ̀n ile-ișe Ẹgbẹ̀ ti Tourette (CofE) pẹ̀lú àwọ̀n ile-ișe isòdògùn àkọko ni àyíká orilẹ̀ede ti o funni ni alamoja ati itoju işopọ̀. Jòwọ̀ tókà si **Abala iránlówọ̀** fún ẹkúnrerẹ̀ àlàyẹ̀ nípa àwọ̀n ojúkò tó tayọ. O sì le kàn sí Tourette Association ni ojú ọpọ̀ **tourette.org** tàbí nípa pípe **888-4TOURET**.

***1 níńù 10 èniyàn péré tí ó ní tîiki ni coprolalia. Pé èniyàn ní coprolalia kò jẹ dandan pe işàyewò Tourette tàbí àwọ̀n Ìșışégbòdì Tîiki miiṛàn.**

1 NÍNÚ GBOGBO

100

Àwọ̀n ọmọ tí ojọ orí wọ̀n wá láàrín ọdún 5 àti 17 ni Tourette tàbí Ìșışégbòdì Tîiki miiṛàn,

MÍMÚRA SÍLÈ FÚN ÀBÈWÒ DÒKÍTÀ RẸ

Sájú ibèwò dókítà rẹ, ẹa gbogbo àwọn àlàyé nípa itan atijọ jọ, tó fi mó àwọn àyèwò, àwọn àkọsílẹ̀, àti àwọn àbájáde àyèwò. Ó le ẹ se ìrànwọ̀ láti mu àkọsílẹ̀ tàbí fọ́nrán nípa tńkí rẹ̀ tàbí ti ọmọ ẹẹ láti fihan dókítà tí tńkí kò bá farhń ní àsìkò ìpàdè. Ó ẹ pàtàkì láti ba dókítà rẹ̀ sọrọ̀ nípa ọmọ rẹ̀ tàbí nípa ipò ìlera rẹ̀ ní kíkún, tó fi mó àwọn ipò ìlera miíràn àti èyíkéyí ògùn tàbí itọ́jú tí ó ń gbà lówólówọ̀ tàbí tí ó ti gbà sẹ́yin.

ÀWỌN IPÒ AKÓWỌRÌN TÍ Ó WỌPỌ

Àwọn èniyàn tí ó ní TS ni arun ọpọlọ mírán, ihùwàsí, tabi àwọn ipò idàgbàsokè ti o ti le wa sáájú ibèrẹ̀ àwọn tńkí. Nígbatì àwọn tńkí jẹ̀ àwọn àmì àisàn àkókó, àwọn ipò akówọrìn wọnyí le fa ọpọ̀ àwọn ìṣòro, o si le kọnlóminu ju àwọn tńkí fún ara wọn.

Làárín àwọn èniyàn tí àtẹ̀wò fihàn pe ó ní TS, a ẹ akójọpọ̀ rẹ̀ pe 86% ni àyèwò fihàn pe ó ní òkéré tán ọkan nínú àwọn ipò àfikún wọnyí. Àwọn àkùdè ara tí ó sába maa ń wáyé papọ̀ ni iwọnyí:

- **Àilẹfarabalẹ̀/Ìṣiṣẹgbòdì Ìgbónáara (ADHD):** Àwọn ìṣòro tó wà pèlú ifọkànsí, ìgbónáara, àti ìṣàkóso ara-ẹni.
- **Ìṣòro Wíwa Nńkan Mọyà Láiníjàánu tabi àwọn Ìwà (OCD/OCB):** Léraléra, àwọn àsáwọ̀ èrò tí a kò fé àti/tàbí àwọn ihùwàsí leraléra. Àwọn èrò wọnyí maa ń yọrí sí àwọn iwà àìgbọdómáse, eyiti tííse àwọn iwà tí a kò fé sùgbón tí ẹni naa gbọdọ̀ hù leralera ní ọna kan pàtó.
- **Ìhùwàsí tàbí àwọn ohun to níse pèlú ìṣesí:** Ìwàlílẹ̀, ìrunú, ẹ́ṣàtakò tàbí àwọn iwà tí kò tọ ní àwùjọ.
- **Àníyàn:** Kíkọmunú àti ibèrùbojọ̀ jù, tí ó fi mó títijú jù àti ipinya àniyàn.
- **Kíkẹkọ̀ àìlera ara:** Ìwé kíkà, iwé kíkọ̀, ìṣìrò, ati/tàbí àlàyé lórí ọ̀nà tí a le gbà dojúkò àwọn ìṣòro ti ko ní ìṣe pèlú òye.
- **Àiní àwọn èkọ̀ àwùjọ tó ye àti àṣeyẹ̀ àwùjọ:** Ìṣòro ìgbédìde àwọn ìṣe àwùjọ; níní ìbásepò tó dán móran pèlú àwọn òjúgbà ẹni, àwọn mọ̀lẹ́bí, àti ẹnikòọkan; àti híhùwà bi àrugbó.
- **Àwọn ìṣòro ríro orí:** Àwọn ohun tí ó ní ẹ pèlú ìgbòòrùn tó le àti kíkọbiara si ìmòye fifowọkan nkan, ohùn, títo nkan wò, òórùn, àti ìrikiri ti o n ẹ idíwọ̀ ní gbogbo ọjọ̀.
- **Àirí Orun Sùn:** Wàhála àti rí orun sùn tàbí sísùn.

TÍTÓJÚ TS ÀTI ÀWỌN ÌṢIṢẸGBÒDÌ TIÍKI MÍRÀN

Ní ọpọ̀ ìgbà, tńkí kí í ẹ se àrùn tó le àti pé kò níò itọ́jú. Èwẹ̀, tí tńkí bá jẹ̀ èyí to mọníwọ̀n sí èyí tó le, ó níò itọ́jú tààrà. Tí ó bá ní àwọn ipò-akówọrìn níbẹ̀, òṣeéṣé fún iwọ̀ àti ọmọ rẹ̀ láti ẹ se àyèwò àti itọ́jú fún ipò miíràn ní àkókó tàbí tẹ̀lẹrewọ̀n, gégé bí wọ̀n ẹ se le ẹ se ídídíwọ̀ ju àwọn tńkí lọ. Ní ọ̀nà gbogbo, o ẹ pàtàkì kí ó ní èkọ̀ gégé bí òbíọmọ̀ tàbí ẹnikòọkan tí ó ní Tourette. Ó ẹ pàtàkì bakan náà láti kọ̀ àwọn èniyàn tí ó wà ní àyíkà rẹ̀ tàbí ọmọ rẹ̀ (pèlú ìyònda rẹ̀).

ÌTÀN ARA ẸNI

Sam, ọmọ ọdún 7, ti bèrẹ̀ sí ní pa ariwo, ó sì ti nílé ní ọdún 3 tí ó ti ń sá káariri, èyí tí ó ní ipa lórí ẹbí àti ilé-iwé rẹ̀. Àwọn olùkọ̀ rẹ̀ rò wípé wọ̀n jẹ̀ iwà àìṣedédé àmòdòmò ẹ se ni. Ní ọ̀nà miíràn, dókítà ọmọ wéwé rẹ̀ dá àbá wípé ó ẹ se ẹ se kí ó jẹ̀ àrùn ìnú ọpọ̀lọ̀, ó sì jùwe dókítà fún Sam ni Ojúkò Tourette Excellence. Sam ní àiléra Tourette Syndrome leyin àyèwò àti àwọn ipò àiléra miíràn (Àrùn àilèsàkóso ìrònú àti ìṣesí ẹni àti imọ̀lára ọpọ̀lọ̀) ti o sába má ń wáyé pèlú TS. Pèlú àwọn àlàyé yí, ètò itọ́jú, àti àwọn ohun èlò tí a rí lórí itàkùn ayélujára ti Tourette Association, ẹbí rẹ̀ ní òye tó dára láti ran Sam lówọ̀, ilé-iwé rẹ̀ sì ń ẹ se àtilẹhin tí yóò ẹ se àdínkù sí àniyàn àti àwọn àmì àisàn rẹ̀ fun. Sam àti àwọn òbí rẹ̀ mò pé wọ̀n níò láti kọ̀ àwọn èniyàn àti láti tẹ̀síwájú bíbẹ̀bẹ̀ fun, sùgbón wọ̀n kò ní imọ̀lára mó pé àwọn nikan ni ó ń gbé pèlú TS.

ÀILÉRA TOURETTE SYNDROME Tiiki jẹ késekése nínú kàsàkàsà tó mbo



DÍDÈNÀ ÌFIPÁMÚNÌ

Ìrú àwọn àmì aisan TS ati àìní òyè nípa rẹ pé ó jẹ àwọn iwà tí ẹnikan kò ní agbàrà lé lórí tí ó ní mú àwọn ọmọde tí ó ní TS pàápàá jùlọ àwọn ọmọ tí kò sí àbò fún lórí ìfipámú, eléyí tí ó le ẹ se okúnfà fún dídáwà àti àníyàn.

- Ó ẹ pàtàkì láti kọ gbogbo ẹbí, àwọn olùkọ, àwọn ọrẹ, àti àwọn ojúgbà nípa TS. Rí dájú pé ọmọ rẹ wà nínú ìjíròrò náà. Ó le ẹrànwọ láti tẹmpele mọ ọ wípé TS jẹ ipò ètò ilera lásán àti pé sisọ fún ọmọ rẹ láti “Jáwọ lórí sísún ara nítorí tîkì” kí ẹse ilàna (tí o jọ síso fún ẹnikan, “O ní ojú búlùú. Jáwọ níní ojú búlùú.”) ó sì ẹéşe kí ó fa ìjaákulẹ nílá.
- Şàgbéyèwò àwọn ipò tí ó ní jẹ tîkì dára àti ipò tí ó tîkì burú. Àwọn ilàna tí ọmọ rẹ le lò wà láti ẹ irànlówọ fún un láti şàbójútó àwọn tîkì ní onírurú àwọn ipò. Àlayé ní kíkún wà ni *abalairinşé* ẹkọ yi.
- Ní àgbékalé ilé ẹkọ, o le ẹrànwọ láti kọ àwọn olùkọ àti ìsògbè nípa şişàgbékalé àti pínpin àwọn ohun èlò míràn lórí TS. O le bèrè fún irú ohun èlò náà nípa pípe Tourette Association tàbí kí o kànsí tourette.org.



ÀWỌN ÌRÒNÚ NÍPA ÌKÉÈKỌ ÀTI ÀWỌN ÌHÙWÁSÍ NÍ ILÉ ẸKỌ

- Bèrè fún akitiyan tàrà láti ọdọ olùkọ ọmọ rẹ nípa bí ó ẹ şesí àti bí ó ẹ ní hùwà ní yàrà ikéèkọ.
- Şe àgbéyèwò dídán ẹkọ wo kí o le rí àwọn akọ̀wọ̀rìn ikéèkọ àti àwọn ìşòrò tí o wà ní ifarabalẹ.
- Bá wọn sọrò ní ilé iwé ọmọ rẹ nípa ètò 504 tàbí àwọn ètò Ẹkọ Ẹlẹnikò̀đkan (IEPs), Ẹyi tí ó le ẹrànwọ nílá láti mú kí ètò ẹkọ àwọn akéèkọ tí ó ní tîkì gbé pẹ́lì sí.

WÍWÁ ÌTỌJÚ FÚN ÀWỌN TÌKÌ

Nígbàti tîkì bá di ìşòrò tàbí tí o ní ẹ dabarú igbésí ayé ẹni ní ojoojúmọ, itójú tí o ní ìşe pèlú ìhùwásí àti/tàbí ògùn le dí lílò. Níwọ̀n igbà tí ẹniyàn yàtò si ara, o máa nílò láti şişẹ pọ̀ pèlú akọ̀şẹ̀mọ̀şẹ̀ oníşẹ̀gùn tí ó mò nípa TS àti àwọn Ìşişẹ̀gbòdì Tîkì láti wá itójú to dára jùlò. Mímọ̀ ònà itójú tí o múnádóko julo le gba àkókò díẹ. O tún le kàn sí Ìlẹ̀-ẹkọ̀ Ìlànà Ìtójú Ọ̀pọ̀lọ̀ ti America fún ẹkúnrẹrẹ àlayé tí ó wà lórí àwọn itójú.

ẸKÚNRẸRẸ ÌDÁSÌ ÌHÙWÁSÍ FÚN TÌKÌ (CBIT)

Ẹkúnrẹrẹ Idasi Ìhùwásí fún àwọnTîkì (CBIT, bí wọn ẹ ní pèè “see-bit”) jẹ ìhùwásí, itójú tí kò la lílo ogun lo ni ó ti fihàn nínú àyèwò pe o le mú àdínkù bá tîkì nínú àwọn ọmọde àti àwọn àgbàlagbà. Bákannáà àwọn iwadi ti fihàn pé CBIT ní şişẹ̀ dáadáa gégé bi oògùn fún oniruru àwọn ìşẹ̀lẹ̀, wọn sì ti fi ọwọ̀ síi gẹgẹ̀ bii ìlànà itójú àkókọ.

Àwọn àkópò 3 tó ẹ kókó sí CBIT ni ó wà:

1. Níní ìmò sí nípa àwọn tîkì.
2. Şişẹ̀ àgbékalé àwọn afagagbága tí wọn kò báradógbà pèlú àwọn tîkì tó kéré láti fiyèsí.
3. Şişẹ̀ àwọn àyípadà ojoojúmọ̀ si àwọn ìşe tí ó le ẹrànwọ̀ láti mú àdínkù bá àwọn tîkì.

Àfikún àyèwó le wáyé láti fún àwọn àbùde tí ó n farahàn ti ol e ẹrànwọ fun CBIT, àwọn bi ADHD ti wọn kò şètójú tàbí Ìşişẹ̀gbòdì míràn pàtàkì tí ó ní ẹ lòdì (ODD). Pinu bóyá àwọn ògùn kan ẹşe láti ọdò àwọn olóhun èlò. Şé akọ̀şẹ̀mọ̀şẹ̀ nípa CBIT wà ní agbègbè? Şe ètò ìrinnà wa? Şé ètò idáàbò borí gbogbo àwọn ìşe yi? Àwọn oníwòsàn ti o ti ni ẹkọ nípa CBIT nikan ni kí ó pèsè itójú yí. Àwọn ẹgbé Tourette Association ní àwọn orúkọ áakọ̀şẹ̀mọ̀şẹ̀ elètò ilera ti ó ti parí ètò itójú CBIT. Kàn sí tourette.org/find-a-doctor/.



ÀWỌN ÒGÙN FÚN TÌKÌ ÀTI ÀWỌN IPÒ AKÓWỌRÌN-ÌN

Tí iwọ tàbí ọmọ rẹ bání ọ̀pọ̀lọ̀pọ̀ tìkì, tàbí tìkì tó le ẹ ipalára fún ara rẹ, dọkítà rẹ le dá àbá ògùn lílò. Bí ọ̀tílẹ̀ jẹ́pẹ̀ ògùn lẹ̀ ẹ iranlọwọ̀, kí ẹ àwòtán fún tìkì. Tìkì ẹ le lọ sókè àti sílẹ̀ ní bí ó ẹ ní lọ àti bí ó ti le tó, àidúró sí ojú kan le wáyé.

Haloperidol (Haldol), pimozide (Orap), ati aripiprazole (Abilify) nikan ni àwọn oògùn ti Àjọ tó ní sí Oúnjẹ ati Oògùn ní ilẹ̀ Àmẹ́ríkà (FDA) fọwọ̀ sí lati toju àrùn tìkì lọwọ̀lọwọ̀ bayii. Àwọn Dọkítà má a sáàbà n bẹ̀rẹ̀ pẹ̀lú àwọn ògùn “tí kò ní àmì” (kí ẹ̀se èyí tí FDA fi ọwọ̀ sí fún itọ́jú tìkì) tí ó le ẹ̀sẹ̀ níwọ̀mba láti mú àdínkù ba tìkì, tí ó le ní àwọn ipa tó léwú ní ifẹ̀gbẹ̀kẹ̀gbẹ̀ pẹ̀lú àwọn ògùn tó kù.

Ẹ̀sẹ̀tojú àwọn àisàn akọwọ̀rìn, bí ADHD àti OCD, má a sáàbà nílò ògùn lílò, tí ó lé mú àyípadà igbẹ̀ ayé bá àwọn ọ̀bí tí ó ní TS, ó sì lé ẹ̀rànwọ̀ láti dín tìkì kù. Àwọn ọ̀nà bí a ẹ le hùwàsí wà láti tọ́jú àwọn ipò wọ̀nyí. Àwọn ògùn tí ó ní ẹ̀fikún agbára àti/tàbí itọ́jú ihùwàsí le ẹ̀sẹ̀ lára àwọn ọ̀mọ̀dé tí ó ní TS àti ADHD. Àwọn ògùn tí kí ẹ̀ ẹ̀fikún agbára le ẹ̀hàfààní bákannà. Àwọn àṣàyàn inhibitors reuptake serotonin (SSRIs) àti itọ́jú ihùwàsí, pẹ̀lú ifarahàn àti idènà idáhùn, jẹ́ ohun tí ó múnádóko nínú ọ̀dọ̀ àti àwọn àgbàlagbà pẹ̀lú àniyàn/OCD àti pé ó jẹ́ tí ohun tí ó ní ifaradà gbogboògbò. Rii dájú lati bẹ̀rẹ̀ lọwọ̀ dọkítà rẹ̀ nípa àwọn àhàfàni àti àwọn ewu lílò èyíkẹ́yí àwọn oògùn.



ÌMÚPADÀBÒSÍPÒ ÀTI ÀWỌN ÌṢẸ̀ MIRAN

Ìtọ́jú tí ní rannilọwọ̀ láti ẹ̀sẹ̀ ọ̀dọ̀ ẹ̀ni (OT), Ìtọ́jú tí mú ara le (PT), Ìtọ́jú Síṣọ̀rọ̀ dára (SLP) ẹ̀sẹ̀ wọ̀nyí sáàbà n wúlò fún itọ́jú àwọn ipò akọwọ̀rìn, ó sì tí wà ní kòdà ní àwọn igbèríko.

- **Ìtọ́jú tí ní ẹ̀ iranlọwọ̀ lati ẹ̀sẹ̀ ọ̀dọ̀ ẹ̀ni (OT):** Itọ́jú láti múni kópa nínú ojúṣe, ẹ̀sesí, àti àwọn ẹ̀sẹ̀ ilé, ilé-iwé, ibi ẹ̀sẹ̀, ilú, àti àwọn àgbékalẹ̀ míràn.
- **Ìtọ́jú tí ní múni àgọ̀ ara jí pépé (PT):** Itọ́jú láti mú padàbòṣípò, ẹ̀tẹ̀tojú àti ẹ̀gbélaruge ojúṣe àgọ̀ ara.
- **Ìtọ́jú síṣọ̀rọ̀ dára (SLP):** Itoju ọ̀rọ̀, ede, ibaraẹ̀nisọ̀rọ̀ lawujọ̀, imọ̀-ibaraẹ̀nisọ̀rọ̀, ati àwọn ẹ̀sẹ̀gbòdì gbígbémi.

Bí iwọ̀ tàbí ọ̀mọ̀ rẹ̀ bá ní tiraka pẹ̀lú tìkì ní èyíkẹ́yí àwọn ọ̀nà tí ò wà ní òkè yí, wíwá ọ̀nà àmúpadàbòsípò le ẹ̀ ẹ̀ iranlọwọ̀. **Ẹ̀ àgbéyèwò àwọn ibèèrè wọ̀nyí láti bẹ̀rẹ̀ fún ní ibùdó imúpadàbòsípò nígbàtí o bá ní wá ilé iwọ̀sàn láti gba itọ́jú:**

- Njẹ́ ile-iwosan rẹ̀ n funni ni itoju àláfìbọ̀ pẹ̀lú OT, PT ati SLP??
- Ẹ̀ o gba ẹ̀kọ̀ pàtàkì tàbí iwé-ẹ̀rì ní àwọn ẹ̀ka tí ó wà ní òkè yí?
- Ẹ̀ o ní ẹ̀kọ̀ pàtàkì tí a piyamọ̀ láti tọ́jú aláisàn Tourette Syndrome (tàbí àwọn ipò àilera akọwọ̀rìn míràn tí ò ní tọ́ju)?

	OT	PT	SLP
Ìṣẹ̀ alábòjútó	•		•
Ìgbésókè ọ̀pọ̀	•		
Ìdánilekọ̀ ifarabalẹ̀	•		•
Ẹ̀sẹ̀kóso ìrora		•	
Àwọn ìmọ̀ àwùjọ̀ àti ìjáféfé	•		•
Àwọn ìṣe igbéayé ojoojúmọ̀	•		
Ìkòwé	•		
Ìmọ̀tótó oorun	•		
Àwọn ẹ̀rọ̀ iranlọwọ̀	•		
Ìkálòdò			•
Àwọn ohun tó níse pẹ̀lú ilera ibàdíf		•	
Àinfidarí	•	•	
Àwọkà tó kunná	•		
Àwọkà nílá		•	
Kíkàwé pẹ̀lú ọ̀ye			•
Dyslexia			•
Àwọn ìṣe ọwọ̀	•		•
Yíyí ẹ̀yinjú tàbí Ìrírán	•		
Yíyẹ̀ oúnjẹ̀ jíjẹ̀	•		•
Mímúrasílẹ̀ fún ìwakò	•		
Orí wíwú àti Ẹ̀sẹ̀kóso agbára	•		•



ÀWỌN ÌBÈÈRÈ ÀTÌGBÀDÉGBÀ

Ìwònyí ní diẹ nínú àwọn ìbèèrè àtìgbàdégbà tí àwọn tí ó n fẹ ìtójú ní àwọnilé iwòsàn Tourette má a n bère. Àwọn ẹgbẹ Tourette Association Medical Advisory Board ti pèsè àwọn idáhùn.

ÌJÉ ỌMỌ MI LE DÀGBÀ JU TÌKÌ RÈ YÍ LỌ BÍ?

Ọpọlọpọ àwọn ọmọdè tí ó ti dàgbà tó ilé-iwé lílọ ni ó tí fi igbà kan rí ni tiki, pèlú ó tó 1 nínú àwọn ọmọ 10 tí ó ní tiki tí ó pé ju ọdún kan lọ. Kò sí ọnà tí a le fi sọ wípé igbà bá yí tàbí bóyá tiki máa níyanjú. Nígbàtí tiki bá n tèsiwájù ju bí ó ẹ yẹ lẹ, wọn kí sá bà má n tẹlẹ àwọn ọnà tí asọtélẹ. Àwọn ọmọdè sá bà má a n ní tiki láàrín ọdún 5 àti 7, àwọn tiki náà má a n sáré dàgbà, wọn sí má a n lé sí láàrín ọdún 8 atí 12, wọn á sí máa gbòrò sí láti áàrín igba èwe sí ìbèrè ọdún 20.

ŞÉ ỌMỌ MI MÁ A NÍ CORPROLALIA TÀBÍ CORPROPRAXIA? ỌMỌ MI MÁ A N WÚ NÍGBÀ, MÍRÀN SÙGBỌN KÒ DÁMILÓJÚ BÓYÁ TÌKÌ NI.

Nígbàtí ó n ba àwọn ọbí àti àwọn ẹbí lẹrù, corprolalia (àimọmọ sọ ọrọ tí kò nítumọ tàbí àwọn ọrọ tí kò tọ ní àwùjọ) àti corpropraxia (àwọn iṣesí tí kò ní itumọ tàbí sí sọ àwọn ohun tí kò yẹ) nṣe lẹ lára àwọn tí kò pọ nínú àwọn èniyàn tí ó ni TS. Kò sí ọnà tí a le fi sọ pé bóyá èniyàn le ní tiki kan ní pàtò. Àwọn tí wọn máa n wá ọnà láti bọ wọn mọlẹ, fún àpẹẹrẹ, mí mú ọrọ náà mọlẹ lábẹ èémí wọn tàbí kíkó ifarahàn iwà híhù náà pọ mọ ọnà míràn tí ó ẹ itẹwọgbà lówùjọ. Ọṣe pàtàkì lati sọ wíwú láti inú, tí ó n ṣe lẹ láti bi èniyàn ẹ n ní imọlára tàbí kinni ohun tí ó n ṣe lẹ láti ohun tiki tí a kò le ṣàkóso. Nígbàtí ó jẹ ohun tí a kò ní pá lóri rẹ, diẹ nínú àwọn tiki ní a tùmọ gégé bí ihùwà sí tó burú tàbí àmí ànín ẹkọ ọbí tó dára. Àwọn ọmọtí ó ní tiki ní láti ṣiṣe pèlú àwọn akóṣeṣe elétò ìlera àti akóṣeṣe elétò ẹkọ láti ṣepinnu àwọn ọnà tó dára, tó múyánlórí láti ṣàkóso àwọn tiki tí ó nira yí.

NÍ ỌDÚN TÓ KOJÁ ỌMỌ MI BÈRÈ SÍ NÍ ŞE OJU LÉRALÉRA. BÁYÍ Ó TI N HA ỌNÀ ỌFUN NÍGBÀGBOGBO. ÌJÉ Ó YẸ KÍ A BÈRÙ NÍTORÍPÉ ÓHÚN BURÚ SÍ?

Bíótílẹjépe àwọn tiki kan fẹ dàbí ẹnipé wọn jọ ara wọn nígbàgbo tó wọn bá wáyé, bí ẹnikòkan ẹ jàbọ nípa tiki le- àti lápapọ n-yípadà bí ọjọ tí n gorí ọjọ. Tiki máa n yàtò bakan náà ni ìrinsí wọn sí máa n le sí láti ọjọ dé ọjọ àti ọṣe dé ọṣe.

MO TI ŞE ÀKÍYÈSÍ PÉ TÌKÌ ỌMỌ MI A MÁ A PỌSÍ NÍGBÀTÍ Ó BÁ NÍ GBÁ FÍDÍÓ GÉÈMÙ RÈ. KÒ DÀBÍ ẸNIPE Ó ŞAKÍYÈSÍ TÌKÌ RÈ NÍGBÀTÍ Ó BÁ N ŞERÉ, ŞÙGBỌN ŞÉ KÍ A MÁ A DA DÚRÓ NÍGBÀTÍ Ó BÁ FẸ ŞERÉ?

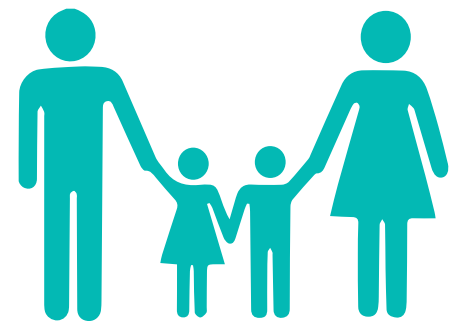
Tiki dàbí ẹnipé ó fẹ máa pọsí bí ara bá ẹ n ẹ wàhàlá sí-wàhàlá tó dára (fún àpẹẹrẹ., idúnú, nínrètí), wàhàlá tí kó dára (fún àpẹẹrẹ., àniyàn, ṣiṣe yonu), àti wàhàlá ara (fún àpẹẹrẹ., rírè, àisàn). Níwọn igbà tí ọmọ rẹ kò kominú nípa tiki rẹ tí ó bá n şeré, kò ní ló kí o da lẹkun tàbí ẹ idíwọ fun ni àkókò tí ó bá n gbá géémù rẹ nítorí tiki rẹ; èwẹ, Ilé-ẹkọ Iṣègùn àwọn ọmọdè ní America ti dáàbá dín dín àkókò tí ọmọdè le lo láti tejú mọ skrinni (screen) kù sí wákàtí 2 (méji) lójumọ fún àwọn ọmọdè àti àwọn ọdọmọdè gégé bí ara ilà n fún igbéayé tó dára.

ỌMỌ MI ŞÈTÒ GBOGBO ÀWỌN IŞERÉ ỌMỌDÉ NI ỌNÀ TÓŞE PÀTÀKÌ, Ó N FỌ ỌWỌ RẸ NÍ ÀFỌJÙ, Ó SÌ NÍ LÁTI PA ÀWỌN OHUN TÓ KỌ SÍLÈ RẸ TÍTÍ TÍ WỌN YÍ Ò "FI HÀN DÁRADÁRA." ŞÉ ÀWỌN IHÙWÀSÍ YÍ NŞE TÌKÌ?

Àwọn ihùwà sí wọnyi ẹ dédè pèlú iwà àlè sàkóso iwà ara ẹni ju pèlú tiki lẹ, sùgbọn ọpọlọpọ àwọn ọmọdè ní ó ní irufé rjèjè. Àwọn Iṣiṣẹgbòdì Tiki ṣàfihàn ọpọlọpọ idàgbàsókè ọpọlọ miràn tí ó faràpéra wọn, tí ó pèlú ADHD, àwọn àbùdè àniyàn, àlèṣàkóso iwà ẹni (àlèkó ara ẹni ni íjànú), Iṣiṣẹgbòdì nípa ọrọ sí sọ tó fi mọ àlèkọkan/ ipalàra tí àwọkà nṣe, Iṣòrò àlèkèkèkọ, Iṣiṣẹgbòdì àlè sàkóso igbóná ara.



Àwọn isòrí, àwọn àtìlẹhìn, ilé iṣe mọlẹbí n pèsè ìtọni, irinṣe àti àwọn ohun èlò fún ẹgbẹẹgbèrùn àwọn èniyàn jákèjádò orílẹ̀dè.



OMO MI NÍ TĪKÌ OLÓHÙN TÍ Ó N DA YÀRÁ ÌKÈÈKÓ RÚ NÍGBÀTÍ WỌN NÍ Ẹ ÌDÁNWÒ. ILE-ÌWÉ NÍDÁ ÀBÁ PÉ KÍ A TI OMO WA MÓLÉ ILÉ FÚN ÌWÓSÀN. KÍNÌ KÍ A Ẹ?

Gégé bí àbádòfin Ètò èkọ fún ẹnikòòkan ti o ni àìlera (IDEA), Gbogbo àwọn omo ní ó lẹtọ si èkọ ọfẹ àtí èkọ tó péye tí tí dé àyíká tí kò tí sí àhààni tó pọ. Tí tĭkì omo bá n ẹ ìdìwọ nínú yàrá ìkèèkọ, ìgbèsè tó tọ tó dára jùlọ tí ilé-iwé gbọdọ gbé ní kí wọn ẹ agbèkalẹ ètò èkọ (504 tàbí Ètò Èkọ Ẹnikòòkan- IEP). Ní ọpọlọpọ ọnà, ìfàyègbani díẹ, bí gbígba omo náà láyè láti kọ ìdánwò rẹ ní ibòmíràn, ní gbogbo ohun ti omo náà nílò láti ẹşeyọrì ní agbègbè ilé-iwé rẹ.



LÁÌPÉ YÍ NI OMO MI BÈRÈ ÒGÙN LÍLÒ FÚN TĪKÌ RÈ. ÀWỌN TĪKÌ RÈ TI DÍN KÙ NÍYE SÙGBỌN WỌN KÒ Ì TĪ DÚRÓ. Ẹ A SÌ TÚN NÍLÒ ÌTỌJÚ MÍRÀN?

Bíótilẹjẹpé, àwọn ọpọlọpọ àwọn ìtọjú tó péye ni o wa fún tĭkì èyí tó pèlú ògùn, ìtọjú u lẹwọlẹwọ yí kò “şawótán” tĭkì. Àfojúsùn ìtọjú tĭkì ni láti dín tĭkì kù dé ipò tí wọn kò ti ni máa dunni àti/tàbí dabarú ìgbé ayé rere omo.

OMO MI NÍ ADHD, TĪKÌ RÈ BÈRÈ NÍ KÉTÉ TÍ Ó BÈRÈ SÍ NÍ LO ÒGÙN AFÁRALÓKUN. A GBÌYÀN JÚ ÒGÙN AFÁRALÓKUN DÚRÓ, SÙGBỌN TĪKÌŞÌ NÍ TẸSÍWÁJÚ. Ẹ ÒGÙN NÁÀ NI Ó FA TĪKÌ RÈ?

Ọpọlọpọ àwọn omo tó ní TS ni ADHD, nítorí náà, èyí jẹ ìbèrè tó wọpọ. Èrì tó dájú wà pé àwọn ògùn amárajípé kò léwu, ó si dára fún ìtọjú ADHD nínú àwọ omo tí ó ní tĭkì. Àwọn ògùn amárajípé kọ ni ó n fa tĭkì, bẹ̀ni wọn kò jẹ kí tĭkì burú sí. Şíşẹ ìdádúró tàbí àtúnşẹ sí ògùn amárajípé omo rẹ kí ẹ ìdánílọjú pé tĭkì omo rẹ yòò ní àyípadà ọlọjọ gbọrọ tó dára.



ÑJÈ ÀFIKÚN OÚNJÈ TÀBI ÌTỌJÚ ÀDÁYÉBÁ WÀFÚN TĪKÌ?

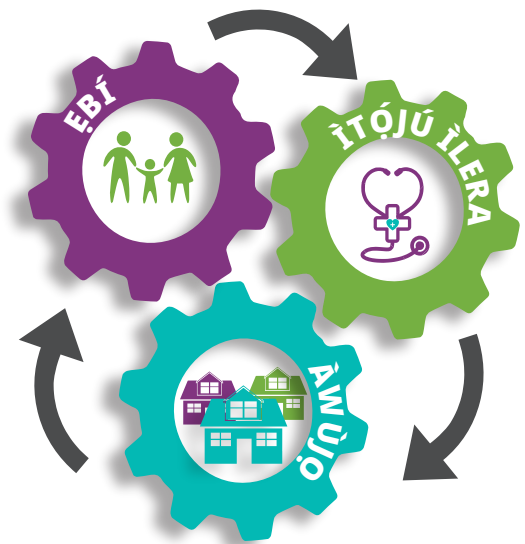
Ní ìkòrítá yi, kò sí èrì sáyẹnsi tó sàtilẹhin fún yíyọ kúrò nínú ohun jįjẹ, óunjẹ pàtàkì, tàbi àfikún óunjẹ láti şetọjú Ìşíşẹgbòdi Tĭkì.

TĪKÌ OMO MI JÈ KÒ JÈ KÍ O FOJÚ SÍ ÈKÓ NÍ ILÉ-ÌWÉ MÓ. KÍNÌ KÍ A Ẹ?

Ní gbà gbogbo jù bẹ̀èkọ, ìdíwọ ní ilé-iwé şelẹ torí ADHD jú torí tĭkì fún ara wọn. Ọpọlọpọ ẹnikòòkan tí ó ní TS ni wọn ní ADHD bákanna, èyí tí ó n ẹ ìdíwọ fún èkọ kíkọ àti dídáhùn si tàbí gbígba júmọ àwọn işẹ ilé-iwé. Lọ şẹ àyèwò ADHD fún omo rẹ àti pé tí ó báwà, ronú nípa ìtọjú ADHD. O le nílati şagbéyèwò ìdánwo ètò èkọ fún àwọn isòro mիրàn nípa kíkọ èkọ. Ìfàyègbani nínú yàrá ìkèèkọ lè şèrànwọ.

OHUN TÓ LÈ ŞÈRÀNWÓ

O le şèrànwọ kí o kọ àwọn kókó ìbèrè 3-5 tó ga jù tí o lè ní ìdáhùn sí lẹhin àbèwò dọkítà. Èyí máa şèrànwọ láti ní àfojúsùn nípa ìbèèọ náà, pàápàá nígbàtí àkókò bá kéré.



Ìmọ́rírì

TAA gba ilọwọ́sì àwọn ènìyàn wọ́nyí ní ìdàgbàsokè ohun èlò yì:

Michael B. Himle, PhD

Ilé Ẹkọ́ gíga University Utah (University of Utah)

Joseph Jankovic, MD

Ilé Ẹkọ́ Ìkọ́ṣẹ́ ìṣẹ̀gùn Òyínbó Baylor (Baylor College of Medicine)

Rebecca K. Lehman, MD

Palmetto Health - USC

Jonathan W. Mink, MD, PHD

Ilé Ẹkọ́ gíga University Rochester (University of Rochester)

Heather Simpson, MOT, OTR/L

Gbọ̀ngọ̀n ilé ìṣẹ́ ètò ìlera UF fún Ìṣiṣẹ́gbòdì ìrìn àtì ìmúpadàbòsípò àrùn ọ̀pọ̀



tourette.org 888-4TOURET